

# Görög- és sárgadinnye

## 2012



syngenta®





## Tisztelt Partnerünk!

A tavalyi szezonban sokszor özvívízszerűen lehulló csapadék után, a 2011. évben a szárazság és a légköri aszály jelentette a problémát a görögdinnye termelőknek. Az ültetéssel általában nem siettek és ez nem okozott későbbi érést, tehát nem igaz az elterjedt vélekedés, miszerint az szed korán, aki a április legelején ültet. Ezt cáfolja a 2010. év is. Az időjárást nem tudjuk befolyásolni, hogy ideális körülményeket biztosítsunk a növény jobb fejlődéséhez. Az ország dél-keleti régióiban a klíma a megtermékenyülés időszakában száraz volt, ezért a növényeken kevesebb termős virág kötött be. Más területein az országnak az ingadozó hőmérséklet miatt pusztultak el termős virágok illetve a már bekötött fiatal terméskezdemények, így kevesebb számú termést nevelt fel a növény. Ennek következményeként, általánosságban elmondható, hogy nagyobb méretűek lettek a görögdinnyék a vártnál.

A meleg és száraz időnek köszönhetően június közepe után az „első fecskék”, a legkorábban termelők elkezdtek betakarítani a termést. Az E. coli baktérium botrány és a következményeként jelentkező, alacsonyabb zöldség kereslet, a görögdinnye árára is hatást gyakorolt. Az ár nagyon gyorsan esett és stabilizálódott alacsony szinten. A korai szedés eléréséhez érdemes a **Achmous F1**-et, **Romanza F1**-et, valamint az **oltott Carla F1**-et ültetni, amelyek kiváló minőségük miatt, nem csak a legkorábbi időszakban, hanem a teljes szezonban könnyen értékesíthetőek.

Augusztusban, a későbbi érésű fajták és ültetések hoztak komolyabb hasznot termelőjüknél, de ez sajnos nem tömegesen fordult elő. A 2011. év is jó példa arra, hogy érdemes széthúzni a szezont, későbbi érésű fajtákat ültetni (**Karistan F1, Constellation F1**) vagy középérésű fajtákat szakaszolva (**Top Gun F1, Arashan F1**). Ezek a fajták jó lombtakarásukkal képesek megvédeni a termést az égető naptól, kifogástalan termés minőségükkel pedig, a legtöbb piacon megfelelnek az igényeknek.

A kiadványban a Syngenta Kft. növényvédőszer és a Biolchim Hungary Kft. termék ajánlatával szeretnénk segíteni Önöket, a termésbiztonság növelésében.

Megköszönve az eddigi bizalmat, eredményes termesztést kívánunk!

*Syngenta Seeds Kft.*

## Tapasztalatok a 2011-es szezonból

- Ésszerűsíteni kell a termesztést, kiadások és bevételek feljegyzésével.
- Meghatározott piacra, értékesítési célra kell termelni. Magvetés előtt pedig döntsük el, hová szeretnénk értékesíteni a termést.
- A helyes technológia kiválasztása. Vagy optimális technológiával, intenzíven, kiszolgálom a növényt és ehhez választok fajtát, piacot, vagy igyekszem minimalizálni a költségeket, és alacsonyabb színvonalon termelek.
- Az érési szezon széthúzásával folyamatos piaci jelenlétet biztosíthatunk a kereskedőknél, felvásárlóknál. Ha a magyar szezon túl rövid, csak egy-másfél hónapos, akkor a kereskedők könnyen elfordulhatnak az import beszerzés irányába.
- Az oltott görögdinnye nagyobb hozamot ad és Lagenaria típusú alanyon (**Argentario F1, Emphasis F1**) kiváló beltartalmú görögdinnye termelhető.

Az idei év alapján is megállapítható, hogy Közép-Európában a görögdinnye termesztésben a legmagasabb szintet, a magyarországi intenzív termesztésű görögdinnye jelenti, ami a termelők által felhalmozott tudás és tapasztalat eredménye. A meglévő tudás garantálta múltat és garantálja a jövőt is. A piacra csak kiváló minőségű terméket szabad juttatni, mivel a gyenge, nem megfelelő minőségű termék lerombolja a hírnevünket.

## Görögdinnye fajtaválaszték

### Kerek-ovális fajtaválaszték

Fajta	Tenyészedőszak	Méret (oltatlan)	Javasolt alany	Megjegyzés/javaslat	Tenyészedő (oltatlan)
<b>Carla F1</b>	nagyon korai	3-5 kg	Argentario/Carnivor	fóliagút+szabadszántó	60 nap
<b>Ahmous F1</b>	korai	5-8 kg	Argentario/Emphasis	fóliagút+szabadszántó	62 nap
<b>Romanza F1</b>	közép-korai	6-9 kg	Argentario/Emphasis	fóliagút+szabadszántó	65 nap
<b>Topgun F1</b>	középkorai	7-10 kg	Argentario/Emphasis	fóliagút+szabadszántó	70 nap
<b>Arashan F1</b>	középkorai	9-11 kg	Argentario/Emphasis	fóliagút+szabadszántó	73 nap

## Ahmous F1 (WDL 8193) **Újdonság!**

### Korán, kiváló minőség!

IR = Co: 1 / Fon: 1

Jól takaró lombbal, magas számú kötéssel és az egyik legkorábbi érésidővel rendelkező fajta.

#### A fajta jellemzői:

- 5-8 kg-os termésméret
- magas korai termésmennyiség
- az erős növény miatt, képes a további kötések megnevelésére
- kiváló kötésszám
- elsőrangú választás az érésidő piaci versenyben, ahol a magas termésmennyiség és a koriaság alapkövetelmény



## Carla F1

### Dobozolásra termett!

IR = Co: 1 / Fon: 1

#### A fajta előnyei a termelők számára:

- a termések 80%-a a 3-5 kg-os tartományba esik
- oltatlanul átlagos intenzív viszonyok mellett 3-4 kg-os, oltva 4-6 kg-os
- oltásakor Carnivor F1 és Emphasis F1 alanyunkat javasoljuk a fajtához
- palántája nagyon erős, zömök, hasonló a Topgun palánta minőségéhez
- a vetőmag csírázási erélye olyan jó, hogy helybevetését különösen javasoljuk\*\*
- amellett, hogy a fajta dobozos méretet produkál, a legkorábbi fajta is jelenleg fajtasorunkban, a Romanza előtt érik

#### Fajtaelőnyök a kereskedelem számára:

- a termések nagyon egyöntetűek, ami a legélesebb kritérium dobozos dinnye esetén
- a piac által elvárt friss héjszínnel, élénkvoros hússzínnel rendelkező fajta
- a hús szilárdsága alkalmassá teszi a fajtát a válogatásra, csomagolásra



## Romanza F1

IR = Co: 1

#### Kinek jó a Romanza?

- annak a termelőnek, ki saját maga adja el a dinnyéjét a fogyasztónak, így naponta felelnie kell a minőségért
- a Romanza minden tekintetben kiváló minőséggel lepi meg a vásárlót, szép, attraktív a héjszíne, apró és kevés maggal
- tarkított húsa kifogástalan
- annak a termelőnek is kiváló a Romanza, aki export lehetőséggel számolva nagy tömeget akar termelni
- a Romanza nagyon jól köt, viszonylag korai, a Topgun előtt érő fajta jó növekedési eréllyel
- figyelem: a túlérett dinnye héja nagyon kivékonyodik, a nagy dinnyék (+8 kg) nem pakolhatók ömlesztett kamionba

#### Fajtajellemzők:

- korai éréscsoportba tartozik (Topgun F1 mínusz 4 nap)
- éréscsoportjában erős vigorú növénynek számít
- 6-9 kg-os termések jellemzik
- hajlamos a tövenkénti 3 termés megkötésére
- sötét színe ellenére napégésre nem érzékeny
- az oltását korai ültetésben Argentariora, később Emphasistra javasoljuk

## Topgun F1

### A piac vezető fajtája

IR = Co: 1 / Fon: 0, 1

A Topgun F1 cégünk hosszú évek óta stabil, sikeres fajtája. Azon kevés dinnyefajta közé tartozik, amelyet a kereskedők névről ismernek, név szerint kérnek.

#### Miért is?

- mert tudják, hogy a legnagyobb biztonsággal vásárolnak
- mert tudják, hogy a Topgun szép hússzínű, ropogós és édes
- mert tudják, hogy a Topgun lékelésekor a vevő elégedetten viszi el az árut
- hosszú évek termelői tapasztalata már, hogy a Topgun fajta egyedülálló tulajdonságokkal bír
- verhetetlen a száron tarthatóságban, a tárolhatóságban, a szállíthatóságban, nem véletlenül a legnépszerűbb fajta mind a termelők, mind kereskedők széles körében

#### Fajtajellemzők:

- középkorai érésidő
- középerős növény
- fuzárium 0,1 rassz ellenálló
- 7-10 kg-os termések
- ragyogó hússzín



- ropogós, tömör húsállomány
- vetőmagja könnyen csíráztatható
- az erős szikleveles növény könnyen oltható
- a legnagyobb biztonsággal helybe-vethető fajta
- oltását Argentario-ra és Emphasis alanyunkra javasoljuk

## Újdonság!

### Arashan F1 (WDL 5003)

#### A szélsőséges időjárási körülményeket is jól álló görögdinnye fajta!

A szélsőséges időjárási körülményeket is jól álló görögdinnye fajta!

Az Arashan kiváló növekedési erélyének köszönhetően erős lombot nevelt, amivel el lehet kerülni a napégett termések kialakulását. Az erős levélzet segít a rovarinvázió átvészelésében is, a intenzív atka és levéltetű nyomás ellenére is egészséges tud maradni.

#### Amit még az Arashanról tudni érdemes:

- a Top Gunnál 2-3 nappal későbbi érésű
- erős, strapabíró lombzat, amely kiválóan ellenáll a betegségeknek és a napégésnek
- 9-11 kg-os méret
- kiváló beltartalom és tárolhatóság
- jó szállíthatóság és darabos méret
- kiemelkedő és egyöntetű csírázásának köszönhetően, kiválóan alkalmas helyrevetésre
- erős habitusa miatt oltását Lagenlria (lagenária) típusú alanyra (Argentario, Emphasis) javasoljuk



## Nagytestű hosszú fajtaválaszték

Fajta	Tenyészeitőszak	Méret (oltatlan)	Javasolt alany	Megjegyzés/javaslat	Tenyészeitő (oltatlan)
<b>Karistan F1</b>	közép-kései	8-10 kg	Emphasis	szabadföldi	80 nap
<b>Constellation F1</b>	középérésű	10-12 kg	Argentario/Emphasis	szabadföldi	76 nap
<b>Farao F1</b>	közép-korai	10-14 kg	Argentario/Emphasis	fólialagút+szabadföld	73 nap

### Karistan F1

#### Csúcs az igazi dinnyeevőknek!

IR = Co: 1 / Fon: 1

A Karistan F1 az évek során elismerést vívott ki magának a minőségével. Különösen azok a termelők kedvelték meg a fajtát akik, vagy saját maguk adják el a termést közvetlenül a fogyasztónak, vagy kereskedőknek szállítanak. A Karistán termelői nem panaszkodnak a dömping ár miatt, hiszen a szezon végéig kitarító mennyiség kárpótolja Őket.

#### A fajta előnyei a termelők számára:

- ovális-hosszú termésalak
- 8-10 kg termésméret
- középérésű
- szárontarthatósága kiváló
- vigoros növény
- magas terméshozam

#### Fajtaelőnyök a kereskedelem számára:

- az apró és kevés számú mag miatt átmenetileg jól tárolható
- a fajta tárolhatósága segít átvészelni a túlkínálatot a piacon
- a termékek nagyon egyöntetűek



#### Fajtaelőnyök a fogyasztók számára:

- ropogós, szép színű terméshús
- apró magok a húsbán
- igazi karmazsin-piros hússzín





## Farao F1

**A Farao-t nem kell kényeztetni!**

IR = Co: 1 / Fon: 0, 1

Kiváló tulajdonsága miatt a fajtakör névadójává vált. A hosszú-ovális típus egyik legkorábbi, legbő-  
termőbb, legerősebb növekedési erélyű fajtája. A Farao F1  
mellett partnereink kitartanak már sok-sok éve ellenálló-  
képessége, hidegtoleranciája és termőképessége miatt.

### Fajtajellemzők:

- biztonságosan termelhető fajta a termesztési körülmények széles skálája mellett
- erős, ellenálló lombzat és gyökérzet
- hűvös, csapadékos időjárás esetén is stabil
- nem hervad
- darabos termés (10-14 kg)
- magas hozam
- helybevetéssel is eredményesen termelhető
- fuzárium ellenállóképessége kimagasló

## Constellation F1

**A Constellation-nal biztosan nem sülünk fel!**

IR = Co: 1 / Fon: 1

Nagyra nő, darabos, mutatós dinnye. Terméspotenciálja kiemelkedő. A növény ellenálló és megújulásra képes. A terméseit jó egyöntetűség jellemzi.

Gyönyörű belső színnel rendelkezik, húsa roppanó. Magas cukortartalom és szokatlanul apró magok jellemzik. A fajta beltartalmának romlása lassú, szárontarthatósága jó.

### Fajtajellemzők:

- egyöntetű áru
- darabosság (10-12 kg)
- erős, ellenálló lombzat
- magas hozam
- szállíthatóság
- attraktív hússzín
- apró magvak
- helybevetése nem javasolt
- a légköri aszályt jól tűrő, napégésre kevésbé érzékeny fajta



## Magnélküli görögdinnye fajtaválaszték

Fajta	Tenyészdőszak	Méret (oltatlan)	Javasolt alany	Megjegyzés/javaslat	Tenyészdő (oltatlan)
<b>Trix-Paula F1</b>	középérésű	4-4,5 kg	Emphasis	fóliagút+szabadföld	70 nap
<b>C-zero F1</b>	középérésű	4-5 kg	Argentario/Emphasis	fóliagút+szabadföld	75 nap
<b>Sunrise F1</b>	középérésű	5-7 kg	Argentario/Emphasis	fóliagút+szabadföld	80 nap



### Trix-Paula F1

Azon termelőknek ajánljuk, akik exportálni szeretnék a termés túlnyomó részét. Oltatlanul szinte teljes egészében dobozolható. Oltva a termés többsége dobozos, a maradék pedig tartályládás méretű lesz..

#### Fajtajellemzők:

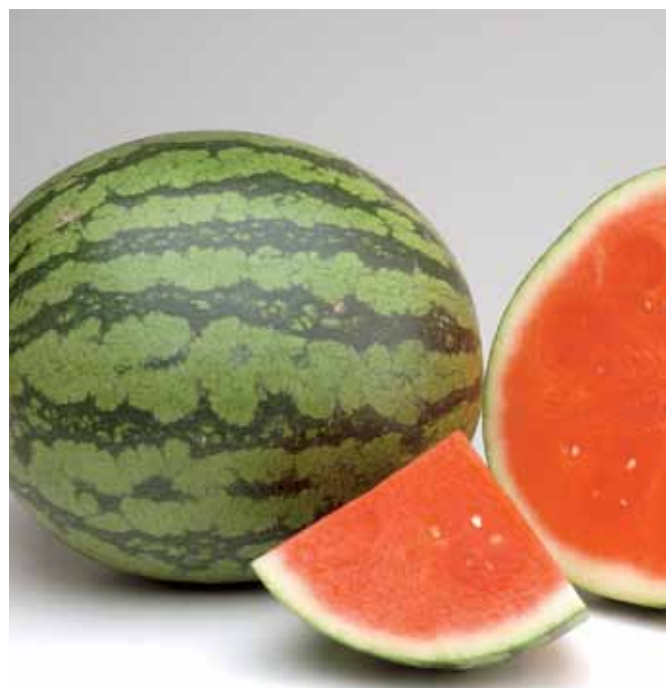
- egyöntetű méret, oltatlanul 4-4,5 kg, oltva 5-6 kg
- kiváló minőség, kevesebb léha mag
- magas hozam
- ropogós, piros hús
- jól szállítható és tárolható
- napégésre kevésbé érzékeny színű héj

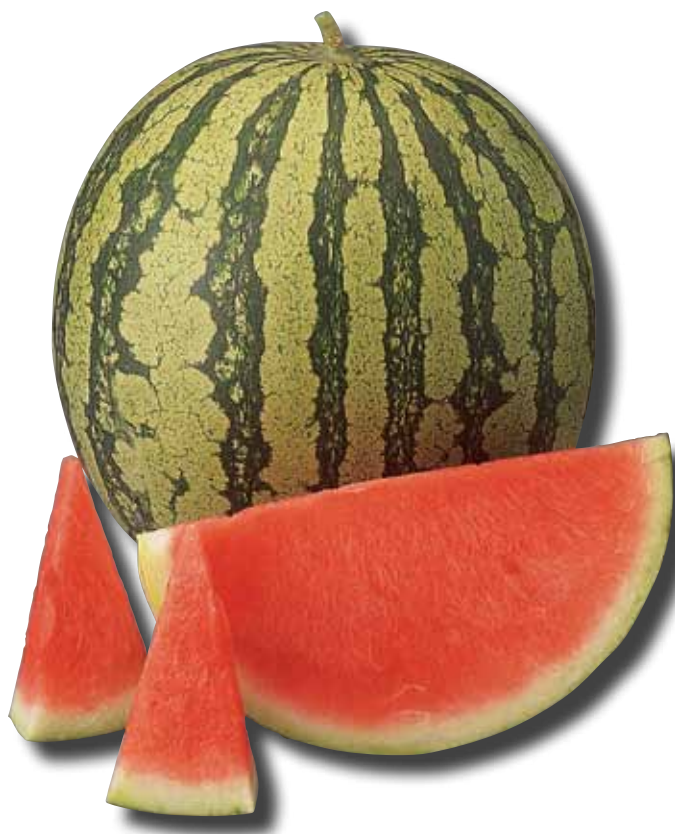
### C-zero F1

Középérésű, oltatlanul dobozos, oltva tartályládás méretű terméseket terem.

#### Fajtajellemzők:

- oltatlanul 4-5 kg-os, oltva mérete 6-7 kg
- középerős növény, kevésbé intenzív viszonyok között is megállja helyét
- intenzív technológiában hozama magas
- ízletes, cukortartalma magas
- jól szállítható, lassan apad





## Sunrise F1

A keleti export piacokon és Magyarországon is egyre népszerűbb a magnélküli görögdinnye. Ilyen irányú értékesítés esetén ideális fajta a Sunrise F1.

### Mivel:

- oltatlanul 5-7 kg-os, oltva 6-8 kg-os méretű
- erős, terhelhető növény
- oltatlanul 3, oltva 4 termést köt tövenként
- kiemelkedő beltartalma
- jól szállítható, tárolható
- nem érzékeny a napégésre

**Figyelem!** A magnélküli fajták mellé porzónak vagy magvas fajtát vagy a Syngenta által forgalmazott szuperporzót kell ültetni.

*Az szuperporzó ültetésével kapcsolatban érdeklődjön területi képviselőinknél!*

## Szuperporzó

### SP-4

IR = Co :1 / Fon: 0, 1, 2

- az SP-4 a szuperporzók „terméstelen” új generációját képviseli, kiváló rezisztenciával. Oltott dinnyetermelés esetében a porzót is oltani kell
- a növény növekedése gyenge, mérsékelt, ezért felszínborítása és helyigénye minimális
- erőteljesen és folyamatosan virágzik, így optimális kötődést biztosít a magnélküli hibrideknek
- mivel használata esetén nincs szükség magvas porzóra a termelésben, egységes, egyöntetű magnélküli termést takaríthatunk be
- mivel helyigénye minimális, többet ültethetünk a magnélküli fajtából, ezzel 20-30%-kal növelve a magnélküli termést hektáronként
- az SP-4 egyaránt használható szabadföldön és fóliasátorban

*Az ültetés rendszerét mellékelt ábránkon láthatja.*



## Görögdinnye alanyok

### Az oltás biztonságát ad, oltani szükséges.

Az elmúlt évek tapasztalatai megerősítették, hogy az alanyok nagy segítséget nyújtanak nekünk az időjárás és a szoros vetésforgó okozta problémák kiküszöbölésében. Termelőként azonban ma már nem elég az oltott és oltatlan palántahasználat felől döntenünk, ki kell választanunk az alanyt is, mert bár nehezebben nyomom követhető, de az alanyok különbözőképpen viselkednek. Ahogy a gyümölcsfák és szőlő esetében természetes, hogy az alanyt is ki kell választani a termesztés sajátosságainak megfelelően, úgy a dinnyetermesztésben is el kell hogy terjedjen ez a szemlélet. A termesztési körülményekhez és a célokhoz illeszkedő alanytípust kell választanunk.



Hozzá kell szoknunk, hogy nemcsak görögdinnye hibridet, de a gyökérként közreműködő alanyt is ki kell választani. Választanunk kell, mert az alanyok eltérő típusúak (különböző fajtájú tökfélék nemesített hibridjei), melyek eltérő tulajdonságokat hordoznak.

### A választható két alany típus, a lagenaria és az interspecifikus, eltérő módon hatnak a növényfejlődésre és a termésminőségre.

Tulajdonságok	Lagenaria típus	Interspecifikus típus
A típus S&G hibridjei	Emphasis F1, Argentario F1	Strongtosa F1, Carnivor F1 (újdonosság!)
Csírázás*	a kezelt vetőmag jól csírázik	jó
Gyökérzet	oldalirányban terjedő	függőlegesen mélyreható
A gyökérzet hidegtűrése	9-10 C°	8-9 C°
Olthatóság	grafting window** 48-60 óra	grafting window** 24-36 óra
Kiültetés	április 5.- április 30.	április 1.-10., május 1. után
Talajtípus	középkötött, kötött talajra	homok talaj vagy talajhiba nélküli középkötött talajok
Nedves, levegőtlen talaj	nagyon jól tűri	nem jól tűri
Tápanyag ***	az elérhető N-re érzékeny	az elérhető N-re rendkívül érzékeny
Forróság, aszály tűrése	elfogadható	rendkívül jó
Tenyészedő változás ****	+ 2-3 nap	+ 4-7 nap
Minőség *****	nagyon jó	elfogadható
Minőség: hússzín	mint a saját gyökerű F1	mindig sötétebb hússzín
Minőség: húskonzisztencia	roppanó, olvadékony hús	kemény, rostos, ropogó hús
Minőség: brix % *****	0,5-1,5 % magasabb	megegyezik az oltatlannal

\* Csírázás: A kezelt vetőmag is gyorsabban és egyöntetűbben csírázik, ha a kelesztés 24 C°-on, vagy afölött történik.

\*\* Grafting window: Az az időtartam, amíg a szikleveles alany alkalmas az oltásra. A rendkívül gyors fejlődésű alanyról (interspecifikus) rövid ez a szakasz, a szik alatti szár vastagszik, üregesedik, fásodik, alkalmatlanná válik az oltásra.

\*\*\* Tápanyag: Az érési időszakban felvett sok nitrogén, azaz rossz N:K aránynál a minőség mindkét alanyról romlik. Az interspecifikusnál ez a romlás drasztikus lehet. Meg kell jegyezni, hogy hideg talajból a növény a nitrogént tudja könnyen felvenni. Eltolódnak a tápelem arányok, a minőség romlik.

\*\*\*\* Az oltott növények erősebb vegetativitásukból, vigoritásukból következően később érik be a termést. Ezt a csúszást rossz tápanyag-utánpótlással, öntözéssel tovább lehet növelni.

\*\*\*\*\* Minőség: Az alanyok jelentősen befolyásolják a húsmínőséget. Alapvető különbség, hogy az Interspecifikus alanyok sötétebb hússzínű, keményebb, rostosabb húst eredményeznek, mint a Lagenariák. Az érési időszakban felvett sok nitrogén, azaz rossz N:K aránynál a minőség mindkét alanyról gyengül. Jellemzően az interspecifikusnál ez a romlás komoly mértékű lehet. Hajlamos vastaghéjú, eres gyümölcsöt produkálni.

## Alanyok fajtaválasztéka

Típus	Fajta	Vetésidő a nemeshez viszonyítva	Javasolt oltás mód
Lagenaria	Argentario	0+3 nap	egy-szikleves laterális
	Emphasis	0+2 nap	egy-szikleves laterális
Interspecifikus	Strongtosa	nemes kelésekor	egy-szikleves pikírozással
	Carnivor	nemes kelésekor	egy-szikleves pikírozással

## Carnivor F1

### Ragadozó az alanyok piacán!

HR = Co: 1 / Fon: 1, 2 / Fom: 0, 1, 1-2, 2

IR = Fon: 0

Carnivor, új görögdinnye alanyunk nevének jelentése ragadozó, a névválasztás nagyon helyénvaló, ugyanis legújabb interspecifikus alanyunk tulajdonságaiban is hasonlít a névadójához. Erős és szívós, mint egy igazi ragadozó, aminek nap mint nap ellent kell állnia a környezet szeszélyének, kihívásainak. A genetikai háttér biztosítja azokat a tulajdonságokat, melyekkel a görögdinnyetermelés biztonságossá tehető. A fajta bevezetését széles körű fajtakísérletek előzték meg, ahol a Carnivor F1 bizonyította a rátermettségét.

### A Carnivor F1 legfontosabb tulajdonságai:

- fuzárium gomba ellenállóság
- hidegtűrőse alapvető előnye, hiszen ezért oltunk
- gyökérhabitusa miatt elviseli a fóliaalagút alatti meleget
- aszálytűrőse jobb, mint bármely más típusoké, hisz mélyrehatoló, nagy tömegű gyökere eléri a víztartálékokat a talajban
- kitűnő eredés
- egyöntetű csírázás, homogén palánták

### Fontos tudni!

Mint minden interspecifikus alany, így a Carnivor F1 esetében is az erős növekedést adott esetben kontrollálni kell vízáradagolással és káliummal. Különösen a kötés és termésérés idején kíván fokozott odafigyelést. Kontrollálatlan állományról rossz minőséget, eres, szakadt dinnyét szedünk.



## Argentario F1

### Korai, nagy hozamot megalapozni csak jó alanyal lehet!

HR = Fon: 1, 2

IR = Co: 3 / Fon: 0

Az Argentario F1 egy Lagenaria (lopótök) típusú hibrid, mely korai termesztésű görögdinnye oltására kifejezetten alkalmas alany.

### Palántanevelésben:

- kelése gyors, nagyon egyöntetű
- nagyon homogén palántákat eredményez
- a "grafting window" hosszabb, azaz az oltásra alkalmas állapot több napos
- az egy-szikleves laterális ékoltásban kiválóan viselkedik
- az eredési százalék magas, köszönhetően a palánta minőségnek és az affinitásnak, melyet a legtöbb görögdinnye hibriddel mutat

**A termés alapja a gyökér. A szó legszorosabb értelmében.**

### A termesztésben:

- gyökérzete hidegtűrő
- gyökérrendszere laterális irányban erősebben fejlődik, ezért kötött talajon kiváló
- növekedési erélye valamivel kisebb, mint az Emphasis alanyé, ennek ellenére 2006-os kísérletekben perzisztens, kitartó növényt mutatott
- a termés méretre gyakorolt pozitív hatása a legkifejezettebb volt 2006-ban
- a termés minőség a lagenariákra jellemzően nagyon jó

Az oltott dinnye, ha megismertük, biztonságos és a műtrágyával, lombtrágyával, növényvédő-szerrel takarékos, minőséget produkáló termesztést tesz lehetővé.

## Sárgadinnye fajtaválaszték

Nehéz olyan zöldségféléket mondani, amivel nem volt értékesítési probléma a 2011. évben, sajnos a sárgadinnye sem volt kivétel ez alól. A korai időszakban termesztők azonban, akik fóliasátorban, illetve fóliaalagútban termesztették, azok jó árbevételre tehettek szert..

A koraiság ennél a fajnál is előny, ezért ajánljuk figyelmükbe a magyar piac legkorábbi sárgadinnye fajtáját, a **Perseo F1**-et. Koraisága mellett, húsa ízletes, jó minőségével könnyen felveszi a versenyt az import áruval is. A vetőmagját vonzó, alacsony áron kínáljuk. A **Proteo F1** beltartalma a középérésű időszakban kiemelkedő. Különböző technológiákban, laza homoktól a kötött talajig sikerrel termesztik. **Athena F1** nagyon jó ellenálló képességével, szállíthatóságával és pultállóságával tűnik ki a választékból.

A galia típusból a **Siglo F1** kiemelkedő produktivitásával, termés minősége kiváló. A lombja ellenálló, korai fajta, és a vetőmag árában is versenyképes.

### Olasz-amerikai típus

(sárga húsu, cseres, gerezdes)

## Perseo F1

HR = Fom: 0, 1, 2

IR = Px: 1, 2

Jól ismert fajtánk, amely a fajtatípus legkorábbi fajtája. Termése 1,0 -1,3 kg, cseres-gerezdes héjú, sárga húsu. A gerezdek közti zöld csík nem fakul ki éréskor. Ez a tulajdonsága elvárás, mert az áru dekoratívabb és frissességéhez kötődik. Primőr-fajtaként kielégíti mind az áruházláncok, mind kiskereskedelem igényeit.

#### Jellemzők:

- korai érés
- 1,0-1,3 kg
- a kereskedelem piacvezető korai fajtája



## Proteo F1

HR = Fom: 0, 1, 2

IR = Px 1

Termése 1,3-1,6 kg-os. Az első osztályú termések aránya magas. Kemény, jól tárolható, pulton-tarthatóságban, beltartalomban kiváló. Augusztusi, szeptemberi betakarításra javasolt fajtánk. Az export feltételeinek is megfelelő fajta.

#### Jellemzők:

- középkezei érésű
- 1,3-1,6 kg súlyú termés
- exportra alkalmas fajta

## Athena F1

**HR** = Px: 1, 2US / Fom: 0, 1, 2

**IR** = Gc / Px: 2

**Tolerancia** = S

Termése erősen cseres, kevésbé barázdált, hússzíne gyönyörű, cukortartalma, zamata az ínycsodás sárgadinnye fogyasztóknak is megfelel. A termésmérete 1,7-2 kg. A fajta a szupermarketek számára könnyen megtermelhető, kiváló minőségű áruanyagot jelent. Erősen cseres, kemény héja az áruházlánci manipulációt jól tűri, a gyümölcs tárolhatósága, pultontarthatósága nagyon jó.

### Jellemzők:

- középérésű
- 1,7-2 kg súlyú termés
- szupermarketek ideális fajtája



## Leonardo F1

**HR** = Fom: 0, 1, 2

**IR** = Gc / Px: 1, 2, 5

A fajta jól illeszkedik jelenlegi fajtásorunkhoz. A kiugró koraiságú Perseo F1 és a 10 nappal későbbi, extra minőséget, szállíthatóságot, cukortartalmat produkáló Proteo F1 közé sorolódik.

A termések nagyok, 1,5-2 kg súlyúak, a magyar fogyasztói elvárásoknak felelnek meg.

A fajta manipulálhatósága kiváló, könnyű termelni ezt az erős növekedésű fajtát.

### Jellemzők:

- középérésű
- 1,5-2 kg
- LSL fajta

## Galia típus

(zöld húsú, cseres, gömbölyű)

15 évvel ezelőtt ez a cukordinnyének is nevezett típus tette ki a fogyasztás zömét. A magyar fogyasztókban erősen megvan a „cukordinnye” iránti nosztalgia.

A termesztés nehézségei miatt azonban a termesztésből kikopott. A gyümölcs foltosodását okozó gombabetegségek miatt éghajlatunk alatt nagyobb kockázattal termelhető meg, mint a másik, gerezdes olasz-amerikai típus. Ugyanakkor, a piacon magasabb áron eladható. Úgy tűnik fogyasztók nosztalgiája újjá éleszti ezt a típust. A termesztés kockázata technológiai változtatásokkal csökkenhető.

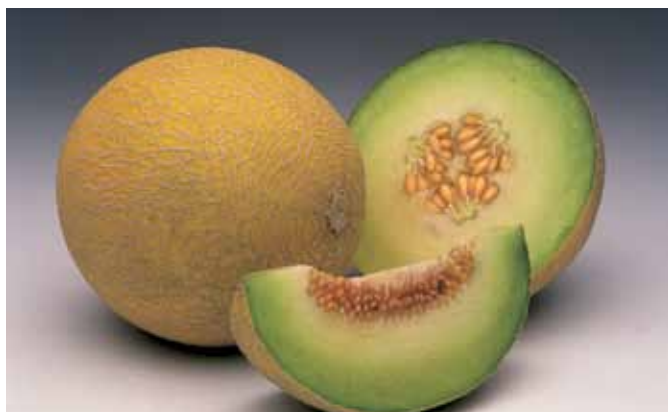
## Hagyományos gália fajtáink

### Mastrio F1

HR = Fom: 0, 1, 2 / MNSV

IR = Gc / Px: 1, 2

Extra koraiságú fajta 55 napos tenyészidővel, mely a nagyon népszerű Candy fajtánkat pótolja. Termésmérete 1-1,3 kg.



### Siglo F1

HR = Fom: 0, 1 / MNSV

IR = Gc / Px: 1, 2

Egyöntetű, 1,2-1,4 kg-os termékek, nagy hozam jellemző a Mastrio után 4-5 nappal érő fajtára.

## Növényvédelem

A gazdaságos és sikeres dinnyetermesztés kifogástalan növényvédelem nélkül elképzelhetetlen. Bizonyos veszélyes kórokozók és kártevők a termesztés szempontjából meghatározó jelentőségűek.



Zöld őszibarack levéltetű

A vírusok közül a levéltetvek által terjesztett és 1995-óta aggasztó mértékben fellépő cukkíni sárga mozaik vírus (ZYMV) okoz komoly gazdasági kárt. A baktériumos és gombás betegségek, mint a pszeudomonaszos bakteriózis, a fuzáriumos hervadás, a kolletotrihumos fenésedés, a peronoszpóra, a didimellás betegség és a lisztharmat ellen évről évre rendszeresen védekezni kell.



Koletotrihum

A termesztéstechnológián belül a legfontosabb alapszabály az egészséges termesztés, így a megelőzés gya-

korlatának alkalmazása. Ez számos agrotechnikai elem betartásával lehet eredményes. A terület kiválasztásánál győződjünk meg arról, hogy nem szennyezett-e a kérdéses terület gyomirtószer maradvánnyal, ugyanis a dinnye rendkívül érzékeny bizonyos gyomirtószerekkel szemben. A vetésforgó tervezésekor ügyeljünk arra, hogy dinnye vagy más kabakos növény 5-6 évig ugyanarra a helyre ne kerüljön. Fuzáriummal fertőzött területeken ennél jóval hosszabb időre, 10 évre van szükség. A dinnyetábla szomszédságában lehetőleg kerüljük el a gyomos táblaszéleket, parlagterületeket és árokpartokat, mert innen számos veszélyes szívókártevő – levéltetvek, tripszek, atkák – vándorolhatnak át a fiatal, érzékeny dinnyepalántákra. A vegyszeres védekezési lehetőségek közül a vetőmagcsávázás és a talajfertőtlenítés kifejezetten a megelőzést szolgálja.

### A DINNYE DIDIMELLÁS BETEGSÉGE

A dinnye levelén 2-3 mm nagyságú kerek sárgás-barna, elmosódott szélű foltok jelennek meg, később 30-40 mm hosszanti átmérőt is elérő, kerek vagy ovális, sárgás-barna, szürkészöld szélű, zónált foltok találhatóak. Ezek a foltok a későbbiekben beszáradnak és kitöredeznek, majd a levél leszárad.



Dydimella száron

Az inda felülete – főleg a tövi részeken – ezüstössé válik és nyálkás mézgcseppek jelennek meg, végül az inda elszárad és elhal.

Fertőzési forrás lehet az elhalt növénymaradvány. A kóroznak kedvez az éjszakai gyors hőmérsékletcsökkenés, valamint a lassú reggeli felmelegedés következtében kialakuló harmat, és a magas relatív páratartalom. A csapadékos időjárás, a túllöntözés és a nedves növényfelület fokoz-

za a kárveszélyt. Öntözés esetén mindig a délelőtti órákban öntözzünk, hogy a növény gyorsan felszáradjon, és éjszakára száraz legyen. A kórokozó – bár tünetek alapján aránylag jól felismerhető - sokszor peronoszpóráként azonosítanak be és ennek alapján döntenek a védekezésről. Sajnos a peronoszpóra elleni készítmények nagy része erre a problémára nem elégséges. A betegség elkerülése érdekében nagyon fontos a rendszeres vetésváltás, a jó kondíciójú és fejlettségű palánta valamint a kiegyensúlyozott tápanyagellátás. Kerüljük a túlzott nitrogént, helyette inkább kálium és foszfor alapú műtrágyákat és lombtrágyákat alkalmazunk, már a tenyészidőszak korai szakaszában.

Védekezésre a fent említett agrotechnikai és termesztéstechnológiai javaslatok betartásán túl, az **Amistar – Topas – Thiovit Jet** gombaölőszerek használata javasolt. Hazai és külföldi tapasztalatok alapján, a ditiokarbamát típusú készítmények (pl.: mankoceb) is hatékonyak bizonyultak a kórokozó ellen.

### A KOLLETOTRICHUMOS FENÉSEDÉS



A csapadékos, hűvös időjárás mellett a dinnye legveszélyesebb betegsége. Szinte minden növényi részt megfertőzhet. A fertőzés hatására a csíranövény illetve a palánta szártöve enyhén befűződik, elbarnul, és rostossá válik.

A sárgadinnye levelén először kicsi kerek sárgászöld, majd 6-10 mm átmérőjű ovális, kerek vörösbarna szegély nélküli foltok jelennek meg.

Görögdinnyén a foltok kisebbek, 3-4mm nagyságúak, szürkésbarna szegéllyel. A levélnyélen és a száron elnyúlt, ovális, enyhén besüppedt foltok találhatóak, felettük az inda hervad, majd elszárad. Kettévágva a levelet, az edénnyalábok soha nem barnák. Sok esetben, a palántakorban a tünet megjelenése után sikeresen megállítható a fertőzés. A legveszélyesebb az, ha az időjárás a kórokozónak hosszabb ideig kedvez a termésérés előtt. A legyengült növényen a tünet újra felerősödhet és ekkor a szár pont a termés alatt elhal. Fertőzési forrás lehet a beteg növényi maradvány.

A gomba számára a 20-25 °C-os hőmérséklet és a csapadékos időjárás a legkedvezőbb. A kórokozó elleni védekezést – különösen folyó- és állóvizek közelében – megelőző módon 7-10 naponként szükséges elvégezni. Elsősorban a megelőzésen legyen a hangsúly! Az engedélyezett készítményeink közül a **Topas 100 EC** illetve a **Thiovit Jet** használata javasolt. A **Thiovit Jet** erőssége abban rejlik, hogy az optimális méretű kén szemcsék egyenletes filmréteget alkotva tapadnak a növény felületére, és azonnal elpusztítják a kórokozó spórákat. Ugyanakkor a kénszemcsékből felszabaduló kéndioxid gázok a rejtett részekben kialakuló fertőzést is felszámolják.

### LEVÉLTETVEK



A levéltetvek többféle kárt okoznak: elszívják a tápanyagban gazdag nedvet, ezáltal a levelek elszáradását idézik elő, de emellett nagy távolságokra jutnak el a szél és viharok útján, így sokféle betegséget terjesztenek. A hosszúra nyúlt tetű-élősködés jelentősen csökkenti a terméshozamot. A betakaríthatásra alkalmas növényt ellephetik a tetvek, vagy az általuk kiválasztott mézharmat, ami további károkat jelent. A kártétel hatására a növény szöveteiben tápanyaghiányok alakulnak ki, amelyek általában sárga foltok alakjában jelennek meg.

A levéltetű lárvák és kifejlett egyedek egyaránt a levelek alsó részén vagy az indák növekedő végén táplálkoznak, így elszívják a tápanyagokat a növénytől. A lombzat klorotikussá válik és idő előtt elpusztul. A kártevő táplálkozása nagyfokú torzulást és levélcsavarodást is okoz, mivel rontja a növény fotoszintetikus képességét. Ráadásul nagy mennyiségű mézharmatot választ ki, mely megfelelő alapot biztosít a korompenész kialakulásának is, így a termés minősége gyengül és a lomblevelek fotoszintetikus kapacitása tovább csökken. A tetvek az öntözött dinnyében elviselik a nyári forróságot. Egy évben igen sok generációt hoznak létre (pl.: a Fekete uborka levéltetű közel 30-at!). A száraz időjárási viszonyok kedvezőek a levéltetvek számára. A levéltetvek esetében is elsősorban a megelőzésen legyen a hangsúly! Ezért fontos, hogy már az első egyedek megjelenésekor kezdjük el a védekezést!

A **Chess 50 WG** 0,3 kg/ha adagban gyorsan és sikeresen felszámolja a levéltetű problémát. Azért különösen javasolt a használata, mert felszívódó hatóanyaga a rovar központi idegrendszerében „jólakottság” érzetet vált ki, melynek hatására a tetű azonnal befejezi a táplálkozást – ezzel együtt a vírusátvitelt és a kártételt is – majd néhány napon belül elpusztul. Ennek köszönhetően még a nehezen irtható rezisztens vagy toleráns levéltetű kolóniák ellen is kitűnő hatással rendelkezik. Levélen és a gyökérzetben keresztül is felszívódik, így komplex védelmet biztosít már palántakorban is!

### ATKÁK



A dinnyén elsősorban a kétfoltos takácsatka kártételére számíthatunk, ami főként a leveleken, száron és a termésen okoz kárt. A leveleken klorotikus foltok jelennek meg, majd torzulnak és végül elpusztulnak.

Főként a levél fonáki részén található a kártevő. Amikor elszívja a nedvet, a levélkéregszövet beomlik, és apró klo-

rotikus folt képződik minden táplálkozási helyen. A becslések szerint percenként 18-22 sejtet tesz tönkre. A folyamatos táplálkozás rovátkás, elszíntelenedett megjelenést eredményez. A levelek később elsárgulnak, szürkévé vagy bronzsínűvé válnak. A levelek teljes eltűnése is előfordulhat, ha nem védekezünk az atkák ellen. Jelenlétüket leg egyszerűbben egy fehér papír segítségével állapíthatjuk meg. Helyezünk a papírra levelek alá és enyhén rázzuk meg a lombzatot. A kétfoltos takácsatka a papírra fog esni, így könnyebben meg lehet figyelni és be lehet azonosítani, mint a zöld lombleveleken. A kártevő kedveli a meleg, száraz nyári és őszi időjárást, de az év során bármikor megjelenhet. Az áttelelő nőtények a talajon a törmekben, vagy a cserjék, fák kérge alatt hibernálódnak.

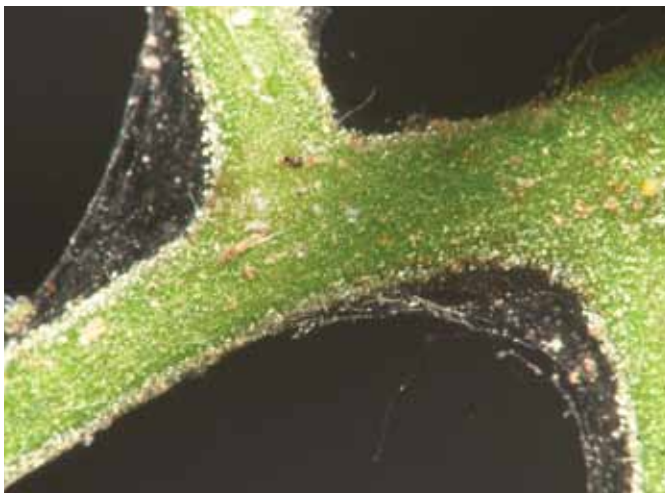
Az atkák elleni védekezésben fontos szerepet játszik a megfelelő agrotechnikai módszerek alkalmazása is. Mivel a kártevő sok gyakori gyomnövényen is táplálkozik, ezért fontos a termőterület körül és a sorközök gyommentesítése. Ez a gyakorlat csökkenti az áttelelő populációt is. Kémiai védekezésre a **Vertimec** nevű atkaölőszerünk javasolt. A védekezéseket nyár közepén a mozgó alakok megjelenésekor kell megkezdeni. Erőteljes fertőzési hullám, vagy újabb betelepülés esetén 10-14 nap múlva javasolt megismételni a kezelést. A **Vertimec** egyúttal hatékony védelmet nyújt a virágban, levélen szivogató tripszek ellen is. Dózisa: 0,75 l/ha vagy 0,15%-os töménységű permetlé (15 ml/100 m<sup>2</sup>). A készítmény kiskiszorításban is megvásárolható!



A palántanevelésnél, hajtásban és szabadföldön a kultúra jövője szempontjából a talajfertőtlenítésnek meghatározó szerepe van. A talajlakó kártevők ellen hatékony és teljes körű megoldást jelent a **Force 1,5 G**.

A hernyókártevők közül a legsúlyosabb kárt az elsősorban termésen károsító gyapottok-bagolylepke hernyója okozza. A növényállományt rendszeresen át kell vizsgálni és ha már kikelt kis hernyókat találunk, azonnal meg kell kezdeni a védekezést. Biztos és megbízható védelmet ad az **Affirm 095 SG**, amelynek hatására gyorsan leáll a hernyók táplálkozása. Rövid, 3 napos várakozási ideje miatt alkalmas a betakarítás, szedés előtti utolsó védekezésre is. Az Affirm dózisa: 1,5–2,0 kg/ha (15–20 g/100 m<sup>2</sup>). A permetezéseknél ügyeljünk arra, hogy a károsítók többsége az indákon és a levelek fonákán található, ezért a permetezéseket lehetőleg légporlasztásos géppel javasolt végezni, ügyelve arra, hogy futásokra és a tövekre megfelelő mennyiségű permet jusson.

A terméskötődés és a termésnövekedés időszakában a fent említett kórokozók túl megjelenhet további számos betegség is, mint például a kladospórium, peronoszpóra, lisztharmat és a botritisz. A védelem ebben az esetben is épülhet az **Amistar**-ra vagy a **Ridomil Gold MZ**-re. Az Amistar a gombaölő hatás mellett, növénykondicionáló, zöldítő, a termés beltartalmi értékét növelő hatással is rendelkezik.



Takácsatka

#### TOVÁBBI NÖVÉNYVÉDELMI MEGOLDÁSOK

 **Force 1,5G**<sup>®</sup>

 **Affirm**<sup>®</sup>

 **Amistar Top**<sup>®</sup>  **Ridomil Gold**<sup>®</sup>  
Plus

Forrai Ákos  
Zöldség-gyümölcs termékmenedzser  
Syngenta Kft.  
1117 Budapest, Alíz utca 2.  
Központi telefonszám: (1) 488-2260  
www.syngenta.hu



## Biolchim görögdinnye növénykondicionálási technológia

Fejlődési fázis / kijuttatás időzítése	Hatás	Termék	Dózis, kijuttatás módja
kiültetés után közvetlenül	gyors begyökereztetés	<b>Sprintalga</b>	2-3 l/ha (30-50 ml/100 l vízzel beöntözve)
kiültetés után közvetlenül	stresszoldás, növekedés gyors beindítása	<b>Fylloton</b>	lombrágyaként 200 ml/100l (0,2%-os permetlével, 2 l/ha)
kiültetés után 7-10 nappal	gyökértömeg növelése	<b>Sprintalga</b>	2-3 l/ha (30-50 ml/100 l vízzel beöntözve)
kiültetés után 7-10 nappal	a növény védelmi rendszerének erősítése, extra foszfor a gyökérzet fejlesztéséhez	<b>Phosfik Cu 4</b>	5-8 l/ha (800 ml/100 l vízzel beöntözve) vagy, lombrágyaként 2-3 l/ha (0,25-0,3%-os permetlé)
intenzív növekedés alatt virágzásig egy alkalommal	a növény védelmi rendszerének erősítése sejtfalak vastagítása	<b>Phosfik 3-27-18</b> + <b>Nitrocam</b>	lombrágyaként 2-3 l/ha (0,25-0,3%-os permetlé) lombrágyaként 250 ml/100 l (0,25%-os permetlé)
virágzaskor/köttetésekor	jobb termékenyülés, (a bór fokozza a pollen fertilitását)	<b>Multibor 21</b>	lombrágyaként 150 g/100 l (0,15%-os permetlével, 1,5 kg/ha)
magas sótartalmú talajokon kiültetéstől a teljes tenyészidőszak alatt 2 hetente	hatékonyabb tápanyaghasznosítás a talaj mikrobiológiai aktivitásának fokozása révén, gyökéraktivitás serkentése talajszerkezet javítása	<b>Restorer</b>	alkalmanként 10-15 l/ha beöntözve
átlagos sószint mellett a teljes tenyészidőben 3 alkalommal			
virágzásnál majd dió méretű termékek megjelenésekor	jobb termékenyülés termésméret növelése	<b>Globalga</b>	lombrágyaként 150 ml/100 l (1.000 l/ha permetlé) vagy beöntözve: 300 ml/1000 m <sup>2</sup>
vegetáció alatti stresszoldás	hajtásnövekedés beindítása jégverés, szélsőségesen alacsony/ magas hőmérséklet, fényhiány, herbicidsokk esetén	<b>Fylloton</b>	lombrágyaként 200 ml/100 l (0,2%-os permetlével, 2 l/ha)
kis termékek megjelenését követően 2-3 hetente	termésméret növelése környezeti stressz hatások oldása	<b>Rizammina</b>	lombrágyaként 250 g/100 l (0,25%-os permetlé, 2,5 kg/ha)
tenyészidőszak alatt 2-3 hetente	a növény védelmi rendszerének erősítése	<b>Phosfik 3-27-18</b>	lombrágyaként 2-3 l/ha (0,25-0,3%-os permetlé)
dió méretű termékek megjelenésekor majd félérésben ismét	Ca hiány megelőzésére, szárontarthatóság és pultállóság fokozása, hússzakadás veszélyének csökkentése, kemény jól szállítható héj	<b>Nitrocam</b> + <b>Multibor 21</b>	lombrágyaként 350 ml/100 l (0,35%-os permetlé, 3,5 l/ha) lombrágyaként 150 g/100 l (0,15%-os permetlével, 1,5 kg/ha)
féléréstől 2-3 alkalommal	intenzív szín, jobb pultontarthatóság, magasabb cukortartalom (jobb íz)	<b>K-Bomber</b>	lombrágyaként 100-150 g/100 l (0,10-0,15%-os permetlé, 1,0-1,5 kg/ha)

Minden permetezésnél a permetlé savanyítása érdekében adjunk 40-80 ml/100 l **Multicare pH**-t a vízhez!

Amennyiben oltott palántákat állítunk elő az alany tartalmazó tálcákat/tápkockákat az oltás előtt közvetlenül mártsuk be 0,2%-os hígítású (200 ml/100 l) Phosfik 3-27-18 oldatba. (A Phosfik-ban lévő foszforosav elősegíti a gyors oltásforradást az alany és a nemes szövetek között!)

A fenti technológia csak tájékoztató jellegű. A felhasználás során a helyi körülmények figyelembe vétele mellett alakítsuk ki a konkrét technológiát!



**Biolchim Hungary Kft.**

Kószó Lajos

Mobil: + 36 209317825

E-mail: koszo@biolchim.it

www.biolchim.com

## Rezisztencia jelöléseink

Co: 1, 3 – Colletotrichum orbiculare race 1 (dinnye kolletotriumos betegsége)  
Fon: 0, 1, 2 – Fusarium oxysporum f. sp. niveum race 1 (fuzáriumos hervadás)  
Fom: 0, 1, 1-2, 2 – Fusarium oxysporum f. sp. melonis race 0,1,2 (fuzáriumos hervadás)  
Gc – Golovinomyces cichoracearum (ex Erysiphe cichoracearum) (lisztharmat)  
MNSV – Melon Necrotic Spot Virus (sárgadinnye nekrotikus foltosság vírus)  
Pb – Plasmodiophora brassicae (gyökérgolyva)  
Px: 1, 2, 5 – Podosphaera xanthii (ex Sphaerotheca fuliginea) race 1, 2 (lisztharmat)  
Px 2US – Podosphaeria xanthii (ex Sphaerotheca fuliginea) race 2 (US) (lisztharmat)  
S – Sulphur burn (szürke levélfoltosság)

## Rezisztencia

A rezisztencia a növényfajtának az a képessége, amely korlátozza az adott kártevő, vagy kórokozó növekedését és fejlődését, és/vagy az érzékeny fajtával összehasonlítva ugyanazon környezeti körülmények között, és kártevő/kórokozó-jelenlét mellett csökkenti az általuk okozott kártétel mértékét. A rezisztens fajtán erős kártevő/kórokozó egyedszám esetén megjelenhetnek a betegség tünetei, vagy kártétele.

A rezisztenciának két szintjét különböztetjük meg:

### MAGAS/STANDARD (HR)

Olyan fajták, amelyek normál kártevő/kórokozó-jelenlét mellett az érzékeny fajtával összehasonlítva nagymértékben korlátozzák a kártevő, illetve a kórokozó fejlődését. Erős kártevő/kórokozó-jelenlét esetén azonban ezeken a növényfajtákon is megjelenhetnek a kártétel tünetei.

### MÉRSÉKELT/KÖZEPES (IR)

Olyan növényfajták, amelyek az adott kártevő/kórokozó fejlődését korlátozzák ugyan, de a tünetek és a kártétel a rezisztens fajtához képest nagyobb mértékben jelenhet meg rajtuk. A mérsékeltlen illetve közepesen rezisztens növényfajták ugyanakkor kevésbé komoly tüneteket mutatnak, és kevesebb kárt szenvednek, mint hasonló környezeti körülmények között és/vagy hasonló mértékű kártevő/kórokozó-jelenlét esetén az érzékeny fajták.

**syngenta.**

**Syngenta Seeds Kft.**  
1117 Budapest,  
Alíz utca 2.

Zöldsgévetőmag vevőszolgálat  
Tel. (1) 488 2211  
Fax (1) 488 2233

[www.syngenta.hu](http://www.syngenta.hu)  
[www.sg-vegetables.com](http://www.sg-vegetables.com)

## Területi képviselők



Gáncse Mihály  
területi képviselő  
+36-20-936-2138



Rádi László  
technológiai szakértő  
területi képviselő  
+36-20-579-6495



Rác Gábor  
területi képviselő  
+36-20-977-5656



Aros József  
értékesítési támogató  
+36-20-366-1652



A **Syngenta Seeds Kft.** a lehető legnagyobb gondossággal járt el ezen tájékoztató összeállításakor, valamint a fajták betegségellenállóságának tesztelésekor, mely megfelel a hivatalos eljárásoknak. A feltüntetett technikai információk irányadók csupán, azokat a helyi adottságok és a felhasználók felkészültségének figyelembevételével kell alkalmazni. Az adatok nem tekinthetők abszolút értékűnek. Az ismertetett rezisztenciák a tájékoztatóban feltüntetett kórokozók tudományosan ismert és leírt rasszaira ill. patotípusaira vonatkoznak. Nem kizárható azonban egyéb nem ismert ill. tudományosan még le nem írt rasszok ill. patotípusok létezése, kifejlődése. A helyi körülmények esetleges hatásainak jobb megismerése érdekében előzetesen kisebb próbatermesztést javasolunk.

A fent említettek alapján a tájékoztatóban közölt információkért felelősséget nem vállalunk.